

中部天竜

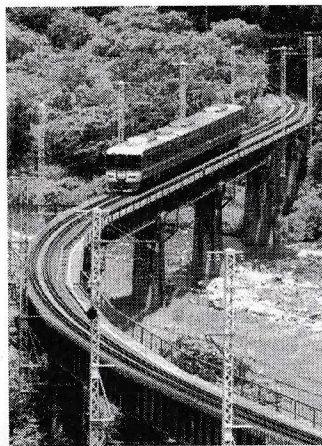
付近に高校や病院があり、飯田線の中では乗降の多い有人駅。駅舎の隣には佐久間レールパークの跡地が残り、当時の面影がそのまま残っています。

中部天竜～佐久間駅間の天竜川鉄橋は線路のすぐそばに歩道があり、列車が至近距離で通過する為、とても迫力があります。



S字鉄橋

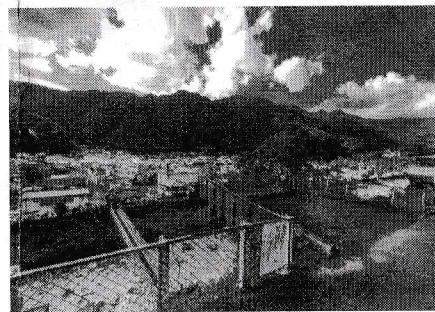
(城西～向市場駅間)
正式名称「第6水窪川橋梁」
対岸へ行くと見せかけて、
再び同じ岸側に戻る珍しい
鉄橋です。



水窪

かつての秋葉山参詣者の宿場町。水窪駅は高台にあるため、下を流れる水窪川の対岸に広がる市街地を望むことができます。

駅前にある階段を降りると、水窪川沿いを歩くことができる遊歩道「水辺の小径」があります。



小和田

秘境駅ランキング3位

日本有数の秘境駅の小和田駅にはかつて駅周辺に集落があり佐久間ダムによって水没。

少しづつ人口が減少し、秘境駅と呼ばれるようになりました。一番近い集落まで、徒歩一時間以上かかります。駅近くに朽ち果てた、廃車のミゼットがあり

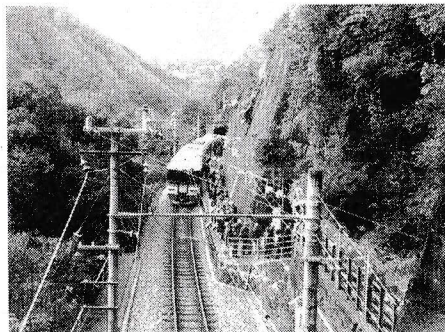


田本

秘境駅ランキング5位

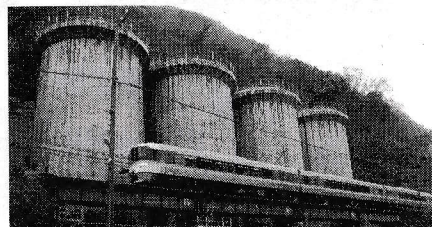
田本駅周辺にはかつて集落がありましたが、今はダム湖底に沈んでしまい、駅だけが取り残されています。

駅に通じる道は2本あり、徒歩以外で駅へ行くことはできません。



サージタンク

(門島～唐笠駅間)
発電所への水量を調節する設備で列車の車窓から見ると巨大なコンクリートの壁に見えます。



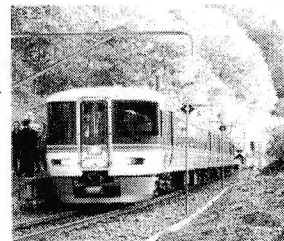
金野 秘境駅ランキング6位

「駅名標に
触ると金運
が上がる」
とささやか
れる駅です。



千代 秘境駅ランキング20位

「駅名標に
触ると長生
きできる」
と噂されて
います。



「秘境駅」とは

山中などにあり、駅周辺に人家や人の気配が全く感じられず、鉄道以外での到達が難しい駅のことを言います。鉄道愛好家の牛山隆信氏が自身のホームページで秘境駅ランキングを作成して紹介しており、秘境駅ランキングは2023年3月17日現在の牛山氏のホームページによるものです。
(<http://hikyoueki.sakura.ne.jp/index.html>)

※写真・イラストは全てイメージです
※飯田線秘境号のご乗車でご覧いただけない景観・施設も含まれています。
※このガイドの掲載情報は2023年10月4日時点の情報です。